

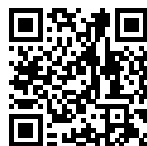


**Din sortering bidrar till
en bättre miljö.**

Så här sorterar du ditt avfall

Matavfall

Det här sorterar du ut, lägger i matavfallspåsen och sedan i det bruna kärlet som finns i anslutning till fastigheten



Scanna av QR-koden med din mobil och se filmen om hur du sorterar ditt matavfall



- Matrester (tillagade och råa av kött, fisk, ägg, ost, mjöl, ris, pasta.
- Kött- och fiskben, fiskrens, skaldjursrester.
- Rester av frukt, rotfrukter, grönsaker, bär, äggskal
- Bröd, kex, kakor, bullar
- Te- och kaffesump, te- och kaffefilter
- Mindre växtdelar (inte kvistar, grenar och jord)
- Hushållspapper, servetter
- Popcorn, godis, choklad

NÅGRA TIPS

- Se till att alltid ha extra matavfallspåsar till hands.
- Låt blött avfall rinna av i vasken innan du lägger det i påsen.
- Fyll påsen till högst två tredjedelar, då blir den lätt att stänga.
- Släng påsen i matavfallskärlet minst var tredje dag, även om den inte är så välfylld så slipper du dålig lukt i bostaden.
- Släng enbart matavfallspåsen och dess innehåll. (absolut ingen extra plastpåse eller liknande runt om)
- Använd bara den påshållare som ingår. Ställ aldrig påsen i en behållare där det inte kommer in luft som kan cirkulera runt påsen, då kan påsen bli blöt och gå sönder.

Om du saknar påsar och påshållare

Om du bor i:

- Villa, sätt ut en tom påse under locket på matavfallskärlet på tömningsdagen. Påshållare och påsar finns att hämta på Servicecenter och på återvinningscentralerna.
- Lägenhet, så ska du kontakta din fastighetsägare.



Förpackningar och tidningar

Förpackningar och tidningar ska sorteras ut och lämnas till en återvinningsstation. Förpackningarna måste läggas i rätt behållare, eftersom detta ofta är sista steget innan de fraktas vidare till olika industrier för återvinning.

I Örebro kommun finns ett antal återvinningsstationer. Förpacknings- och tidningsinsamlingen FTI ansvarar för återvinningsstationerna.

Läs mer på www.ftiab.se

För en del hushåll, främst i flerfamiljshus, finns ibland möjlighet att sortera ut och lämna tidningar samt förpackningar i olika kärl nära bostaden.



FTI:s kundtjänst:
0200-88 03 11
www.ftiab.se



Visste du förresten att det finns lagar som säger att vi ska sortera ut våra förpackningar och tidningar?

Dessa behållare finns vid återvinningsstationerna



Ofärgade respektive färgade glasförpackningar

Olika behållare för färgat och ofärgat glas. Används för tillverkning av nya flaskor, glasfiberull m.m.



Pappersförpackningar

Används till exempelvis nya pappersförpackningar.



Metallförpackningar

Används som ny råvara.



Plastförpackningar

Hårda och mjuka. Används för tillverkning av nya platsprodukter.



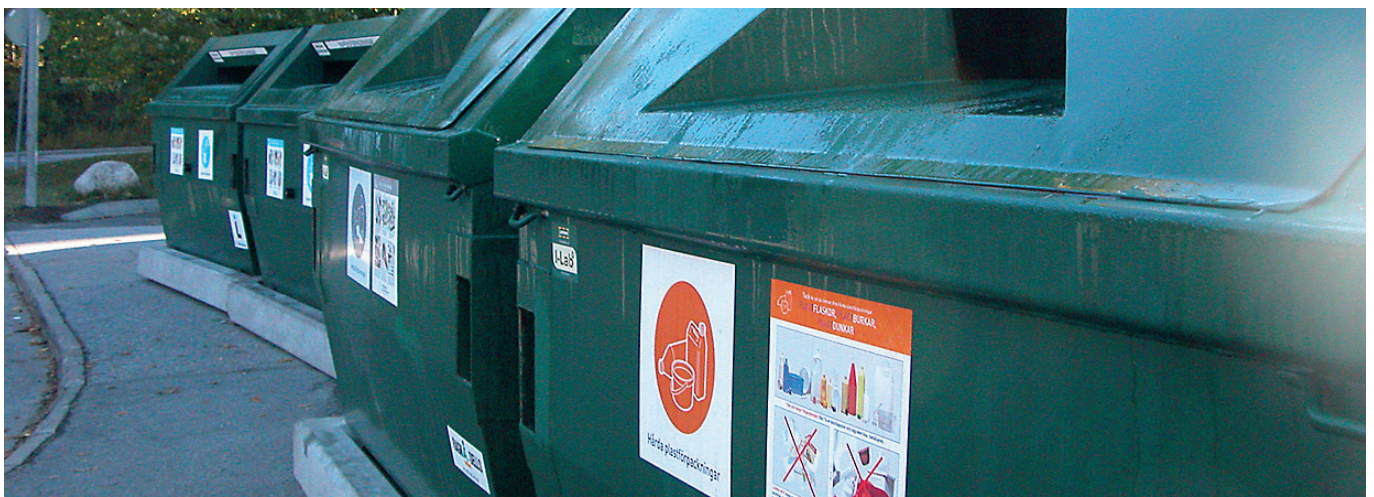
Tidningar

Används till nytt tidningspapper.



Små batterier

Farliga ämnen tas omhand och metallen återvinns.



Farligt avfall

Farligt avfall är avfall som kan ge allvarliga skador på växter, djur och människor om det inte tas om hand korrekt. Exempel på farligt avfall är

- Glödlampor, lågenergilampor, lysrör och batterier
- Lösningemedel, aceton och nagellack
- Färg-, lim- och lackrester och impregneringsmedel
- Rengöringsmedel som putsmedel och propplösare
- Bekämpningsmedel (även tomma förpackningar för dessa)
- Sprayburkar
- Hårtorkar, mobiltelefoner, kaffebryggare och elektriska spel

Farligt avfall och elavfall kan du lämna på någon av kommunens bemannade återvinningscentraler. Två gånger per år, vår och höst, samlar även farligt avfalls-bilen in elavfall och farligt avfall. En del hyresvärdar erbjuder möjlighet att lämna smått elavfall i ett gemensamt utrymme på fastigheten.

Vid återvinningsstationerna finns en batteriholk där du kan lämna småbatterier och i vissa butiker hittar du insamlingsvagnar där du kan lämna småbatterier och smått elavfall. Du hittar återvinningscentralernas öppettider, farligt avfalls-bilens turlista och vilka butiker som tar emot elavfall på vår hemsida orebro.se/avfall.



Grovavfall

Grovavfall är avfall som är så tungt, skrymmande eller har egenskaper som gör att det inte är lämpligt att samla in i säck eller kärl exempelvis

- Möbler
- Cyklar
- Barnvagnar
- Skidor
- Pulkor
- Skottkärra
- Grill

Runt om i Örebro kommun finns **bemannade återvinningscentraler** som finansieras genom avfallsabonnemangets fasta avgift. Här kan du lämna det mesta när det gäller avfall, dock inte matavfall och restavfall.

Du kan inte slänga avfall nedpackat i säckar, allt ska sorteras och läggas i respektive container/behållare. Fråga personalen på plats om du är osäker. Vi kan även hämta grovavfall på en anvisad plats hemma hos dig mot en särskild avgift.



Din sortering bidrar till en bättre miljö

Din sortering är en **värdefull insats för naturen och jordens klimat.**

Genom att sortera rätt sparar du dessutom pengar för oss alla i Örebro.

Innan du börjar sortera ditt avfall, så börja alltid med att fråga dig:

– Kan den här saken bli till nytta för någon annan istället? Kanske kan du till och med sälja den och tjäna en slant?! Om du inte vill sälja den, så kan du istället lämna in den till Åternyttan eller skänka den till någon av hjälporganisationerna. Då har du hjälpt oss att minimera avfallsmängderna.

Tack för ditt bidrag!

Att sortera avfall är lätt

Egentligen handlar det om tre enkla steg:

1. Underlätta för sorteringen i ditt hem.
2. Ta hushållsavfallet till närmaste plats för återvinning.
3. Lämna i rätt behållare.

Frågor

Har du frågor om sortering av hushållsavfall, hur våra återvinningscentraler har öppettid och var de ligger?

Gå in på orebro.se/avfall – eller ring oss på **019-21 10 00**.



Åternyttan hittar du på Mellringe återvinningsstation. Åternyttan bemannas enligt ett rullande schema av hjälporganisationerna Bra och Begagnat, Myrorna och Röda Korset.



Med [återvinningsguiden](#), som du hittar på orebro.se/avfall, söker du lätt fram hur och var du ska sortera ditt avfall. Det har aldrig varit lättare att göra rätt!

Örebro kommun
Tekniska förvaltningen

019-21 10 00
orebro.se

2014

FOTO: ÖREBRO KOMMUN
TRYCKERI: EDITA BOBERGS AB

MILJÖMÄRKT Trycksak lic nr 341 359